

Uzņēmums

Uzņēmuma izvērstā analīze

19.01.2010 11:43

► Saturs

Vispārējie reģistrācijas dati.....	3
Uzņēmuma darbības analīze.....	4
Vispārējie rādītāji.....	5
Vieta nozarē.....	7
Maksātspēja.....	8
Likviditāte.....	9
Kapitāla atdeve (ROE).....	10
Aktīvu atdeve (ROA).....	11
Ilgtermiņa ieguldījumu atdeve.....	12
Kreditoru/debitoru aprīte dienās.....	13
Apgrozāmo līdzekļu struktūra.....	14
Bilances struktūra.....	15
Parāds pret pašu kapitālu (Debt to equity ratio).....	16
Pašu kapitāls.....	17
Apgrozījums uz vienu darbinieku.....	18
Peļņa uz vienu darbinieku.....	19
Peļņas/zaudējumu aprēķins.....	20
Bilance.....	21
Paskaidrojumi.....	23

© Lursoft, Lursoft IT 1997-2010. Pieeja šai lapai paredzēta tikai Lursoft autorizētam lietotājam. Lietotājs, lietojot sistēmas, apņemas ievērot Fizisko personu datu aizsardzības likumu un Autortiesību likumu. Lietotājam aizliegts izmantot jebkādas automatizētas sistēmas vai iekārtas (robotus) piekļuvei sistēmai bez rakstiskas saskaņošanas ar Lursoft. Datu bāzei ir izziņas raksturs, un tai nav juridiska spēka. Lursoft nenes nekādu atbildību par darbībām vai lēmumiem, kas balstīti uz saņemto pakalpojumu.

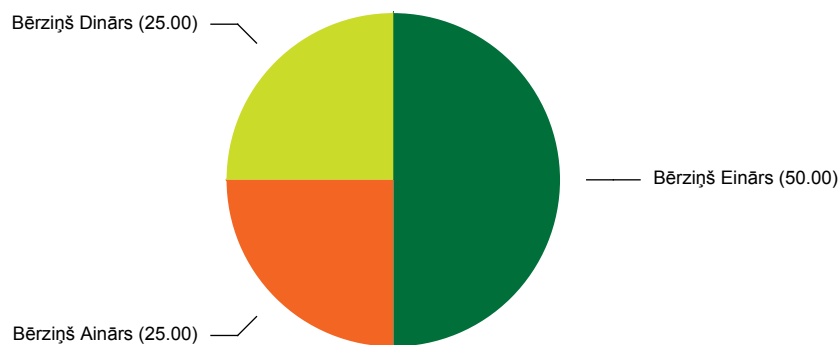
► Vispārējie reģistrācijas dati

Uzņēmums	SIA "Uzņēmums"
Vienotais reģistrācijas nr.	40002220006
Juridiskā adrese	Rīga, Brīvības iela 8
Reģistrēts	14.02.1992
Tālrunis	67844277
Nozare	Datu apstrāde, uzturēšana un ar to saistītās darbības (63.11) (redakcija 2.0)

Amatpersonas

Uzvārds, vārds	Personas kods	Amats	Iecelts	Pārstāvības tiesības
Bērziņš Guntars	010170-11111	Valdes loceklis	17.01.2010	Tiesības pārstāvēt atsevišķi
Bērziņš Dainis	010170-11111	Valdes loceklis	26.02.2009	Tiesības pārstāvēt atsevišķi
Bērziņš Ilmārs	010170-11111	Valdes priekšsēdētājs	17.01.2010	Tiesības pārstāvēt atsevišķi

Dalībnieki



Pamatkapitāls 2000.00 LVL

Dalībnieki	%	LVL	Valsts	Uz
Bērziņš Einārs	50.00	1000.00	LV	20.09.2004
Bērziņš Dinārs	25.00	500.00	LV	20.09.2004
Bērziņš Ainārs	25.00	500.00	LV	20.09.2004

Pēdējās izmaiņas reģistrācijas datos

03.07.2009	amatpersonas
26.02.2009	amatpersonas
17.01.2010	amatpersonas, citas izmaiņas

© Lursoft, Lursoft IT 1997-2010. Pieeja šai lapai paredzēta tikai Lursoft autorizētam lietotājam. Lietotājs, lietojot sistēmas, apņemas ievērot Fizisko personu datu aizsardzības likumu un Autortiesību likumu. Lietotājam aizliegts izmantot jebkādas automatizētas sistēmas vai iekārtas (robotus) piekļuvei sistēmai bez rakstiskas saskaņošanas ar Lursoft. Datu bāzei ir izziņas raksturs, un tai nav juridiska spēka. Lursoft nenes nekādu atbildību par darbībām vai lēmumiem, kas balstīti uz saņemto pakalpojumu.

► Uzņēmuma darbības analīze

Aktuālie apgrūtinājumi uz 19.01.2010.

Aresti, liegumi	Nav reģistrēti
LR UR reģistrētie kreditori	Nav reģistrēti
Komerckārtas	Nav reģistrēti
Maksātnespējas procesi	Nav reģistrēti

Pēdējais analizētais gada pārskats: 2010

	Uzņēmuma rādītājs 2010	Nozares mediāna 2010	Reitinga punkti, salīdzinot ar visiem	Reitinga punkti, salīdzinot ar nozari	Svars
Maksātspēja	0.60	0.37	77	62	30%
Peļņa pirms nodokļiem	143798.00	763.00	97	97	20%
Likviditāte	2.52	1.56	74	63	20%
Apgrozījuma pieaugums	12.25	32.93	39	28	10%
Kapitāla atdeve	98.37	8.78	97	97	10%
Saistības (kreditoru aprīte dienās)	90.32	232.34	75	77	10%
Reitinga punkti			78.4	70.8	

Maksātspēja - finansu līdzsvara koeficients (equity ratio) - pašu kapitāls/ aktīvu kopsumma;

Peļņa pirms nodokļiem;

Likviditāte (Current ratio) - apgrozāmie līdzekļi/īstermiņa parādi;

Apgrozījuma pieaugums - pēdējo trīs gadu vidējais apgrozījuma pieaugums. Ja uzņēmums ir jaunāks, tiek rēķināti gada pārskatu dati par pēdējiem pieejamiem gadiem;

Kapitāla atdeve (ROE) - tīrā peļņa/pašu kapitāls;

Saistības - kreditoru aprīte pēdējā pārskata gadā (jo mazāks dienu skaits, jo augstāks reitings).

Uzņēmuma reitings

	2007	2008	2009	2010
Reitings nozarē	76.10	66.60	69.40	70.80
Kopējie reitinga punkti	78.75	69.60	70.75	74.60

Kopējais uzņēmuma reitings ★★★★★ (3.7)

Vērtējums

Reitinga punkti		
100-80	★★★★★	Labi
80-60	★★★★	
60-40	★★★	
40-20	★★	
20-0	★	Vāji

© Lursoft, Lursoft IT 1997-2010. Pieeja šai lapai paredzēta tikai Lursoft autorizētam lietotājam. Lietotājs, lietojot sistēmas, apņemas ievērot Fizisko personu datu aizsardzības likumu un Autortiesību likumu. Lietotājam aizliegts izmantot jebkādas automatizētas sistēmas vai iekārtas (robotus) piekļuvei sistēmai bez rakstiskas saskaņošanas ar Lursoft. Datu bāzei ir izziņas raksturs, un tai nav juridiska spēka. Lursoft nenes nekādu atbildību par darbībām vai lēmumiem, kas balstīti uz saņemto pakalpojumu.

► Vispārējie rādītāji

Darbības apjoms

Pārskata gads	2007	2008	2009	2010	Nozares mediāna	Vieta nozarē
Apgrozījums (LVL)	391 261.00	432 065.00	512 260.00	551 993.00	33514.00	↑8
Pieaugums %	-6.94	0.95	3.17	12.25	32.93	↓48
Aktīvi (LVL)	225 718.00	314 458.00	181 341.00	204 219.00	17613.00	↓19
Darbinieku skaits	23.00	21.00	22.00	33.00	2.00	7

Ienesīgums

Pārskata gads	2007	2008	2009	2010	Nozares mediāna	Vieta nozarē
Peļņa vai zaudējumi pirms nodokļiem (LVL)	207 434.00	205 758.00	104 765.00	143 798.00	763.00	↑5
Peļņa vai zaudējumi pēc nodokļiem (Net income) (LVL)	180 104.00	177 975.00	91 676.00	120 704.00	605.00	↑5
EBIT (earnings before interest and taxes) (LVL)	206 975.00	204 547.00	103 530.00	142 612.00	1515.00	6
Ārkārtas ieņēmumi (LVL)			16 056.00	496.00	0.00	↓3

Likviditāte

Pārskata gads	2007	2008	2009	2010	Nozares mediāna	Vieta nozarē
Vispārējais apgrozāmo līdzekļu koeficients (Current ratio)	6.25	2.40	1.88	2.52	1.56	↓56
Stingrais apgrozāmo līdzekļu koeficients (bez krājumiem)	6.24	2.39	1.88	2.50	1.41	↓53

Kapitāls un kapitāla atdeve

Pārskata gads	2007	2008	2009	2010	Nozares mediāna	Vieta nozarē
Pašu kapitāls (LVL)	182 771.00	179 975.00	93 676.00	122 704.00	4716.00	10
Finansu līdzsvara koeficients (Equity ratio) Maksātspēja	0.81	0.57	0.52	0.60	0.37	↓60
Parāds pret pašu kapitālu (Debt to equity ratio)	0.18	0.67	0.94	0.66	0.17	↓53

© Lursoft, Lursoft IT 1997-2010. Pieeja šai lapai paredzēta tikai Lursoft autorizētam lietotājam. Lietotājs, lietojot sistēmas, apņemas ievērot Fizisko personu datu aizsardzības likumu un Autortiesību likumu. Lietotājam aizliegts izmantot jebkādas automatizētas sistēmas vai iekārtas (robotus) piekļuvei sistēmai bez rakstiskas saskaņošanas ar Lursoft. Datu bāzei ir izziņas raksturs, un tai nav juridiska spēka. Lursoft nenes nekādu atbildību par darbībām vai lēmumiem, kas balstīti uz saņemto pakalpojumu.

Rentabilitāte

Pārskata gads	2007	2008	2009	2010	Nozares mediāna	Vieta nozarē
Bruto peļņas robeža (%)	60.13	54.91	52.73	40.32	44.30	↓78
Aktīvu atdeve (ROA)	79.79	56.60	50.56	59.11	2.98	↑21
Tīrā peļņa/Aktīvi (%)						
Kapitāla atdeve (ROE)	98.54	98.89	97.87	98.37	8.78	↑6
Tīrā peļņa/Pašu kapitāls (%)						

Efektivitāte

Pārskata gads	2007	2008	2009	2010	Nozares mediāna	Vieta nozarē
Apgrozījums uz vienu darbinieku (LVL)	17 011.35	20 574.52	23 284.55	16 727.06	13073.75	↓47
Tīrā peļņa uz vienu darbinieku (LVL)	7 830.61	8 475.00	4 167.09	3 657.70	340.72	↓25

Uzņēmuma darbības analīze

Pārskata gads	2007	2008	2009	2010	Nozares mediāna	Vieta nozarē
Vidējais iekasēšanas periods (dienās) (Debitoru aprite)	32.42	17.43	21.26	14.19	72.85	↓126
Kreditoru aprite (dienās)	74.67	224.80	132.14	90.32	232.34	↓102
Krājumu apgrozījuma periods (dienās)	0.22	1.15	0.21	1.80	0.00	40

►Vieta nozarē

Aktivitātes analīze 2010

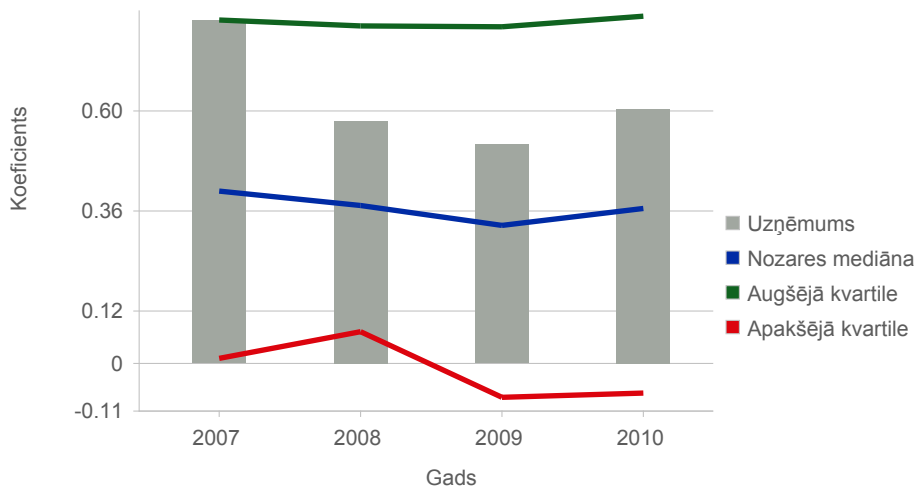


Grafikā tiek analizēta uzņēmuma vieta nozarē pēc katra no rādītājiem. Mediāna ir nozares vidējā uzņēmuma vieta. Jo garāka ir grafika zaļā daļa, jo augstāku vietu attiecībā pret vidējo uzņēmumu. Jo garāka ir oranžā daļa, jo zemākā vietā atrodas uzņēmums attiecībā pret vidējo nozares uzņēmumu.

© Lursoft, Lursoft IT 1997-2010. Pieeja šai lapai paredzēta tikai Lursoft autorizētam lietotājam. Lietotājs, lietojot sistēmas, apņemas ievērot Fizisko personu datu aizsardzības likumu un Autortiesību likumu. Lietotājam aizliegts izmantot jebkādas automatizētas sistēmas vai iekārtas (robotus) piekļuvei sistēmai bez rakstiskas saskaņošanas ar Lursoft. Datu bāzei ir izziņas raksturs, un tai nav juridiska spēka. Lursoft nenes nekādu atbildību par darbībām vai lēmumiem, kas balstīti uz saņemto pakalpojumu.

► Maksātspēja

Gads	Uzņēmums	Nozares mediāna	Mediāna valstī
2007	0.810	0.407	0.207
2008	0.572	0.373	0.200
2009	0.517	0.326	0.183
2010	0.601	0.366	0.145



Maksātspēja - parāda uzņemšanās ar mērķi turpināt vai paplašināt biznesa operācijas apjomu. Uzņēmuma maksātspējas rādītājs pazeminās, ja tas pretēji finansējumam no pašu kapitāla lielā mērā pajaujas uz kredītu. Koefficients parāda uzņēmuma īpašnieku ieguldītās naudas īpatsvaru uzņēmuma aktīvos. Jo lielāks pašu kapitāla īpatsvars, jo stabilāka ir uzņēmuma finansu struktūra, attiecīgi – kreditori labprātāk kredītē uzņēmumu, un paveras iespēja piekļūt lētākiem un lielākiem finansu resursiem.

Kas ir mediāna?

Mediāna ir ranžētas rindas viduspunkts. Lai noteiktu mediānu, visu uzņēmumu rādītājus sakārto augošā vai dilstošā secībā ranžētā rindā. Tā uzņēmuma rādītājs, kurš atrodas viduspunktā, ir mediāna. Šo metodi izmanto, lai noteiktu vidējos rādītājus starp nozares vai visiem uzņēmumiem valstī. Izmantojot šo metodi, tiek iegūti rādītāji, kas precīzāk raksturo situāciju nozarē vai valstī, nekā rēķinot aritmētisko vidējo.

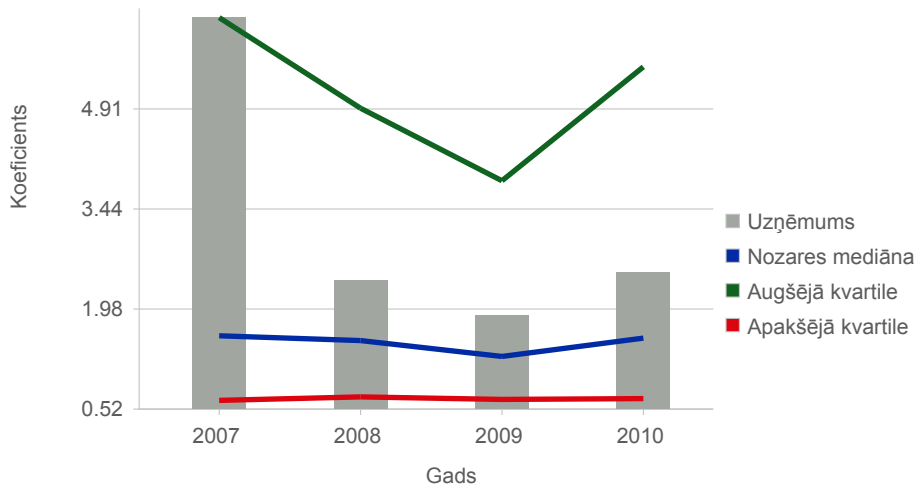
Kas ir kvartile?

Virs augšējās kvartiles (zaļā līnija) atrodas 25% no nozares uzņēmumiem, kuru rādītāji ir augstākie nozarē. Starp mediānu (zilā līnija) un augšējo kvartili atrodas 25% no nozares uzņēmumiem, kuru rādītāji ir virs vidējā, taču ir zem 25% augstāko. Starp mediānu un apakšējo kvartili atrodas 25% no nozares uzņēmumiem, kuru rādītājs ir zem vidējā, taču ir virs 25% zemāko. Zem apakšējās kvartiles atrodas 25% no uzņēmumiem, kuru rādītāji ir starp 25% zemākajiem.

© Lursoft, Lursoft IT 1997-2010. Pieeja šai lapai paredzēta tikai Lursoft autorizētam lietotājam. Lietotājs, lietojot sistēmas, apņemas ievērot Fizisko personu datu aizsardzības likumu un Autortiesību likumu. Lietotājam aizliegts izmantot jebkādas automatizētas sistēmas vai iekārtas (robotus) piekļuvei sistēmai bez rakstiskas saskaņošanas ar Lursoft. Datu bāzei ir izziņas raksturs, un tai nav juridiska spēka. Lursoft nenes nekādu atbildību par darbībām vai lēmumiem, kas balstīti uz saņemto pakalpojumu.

► Likviditāte

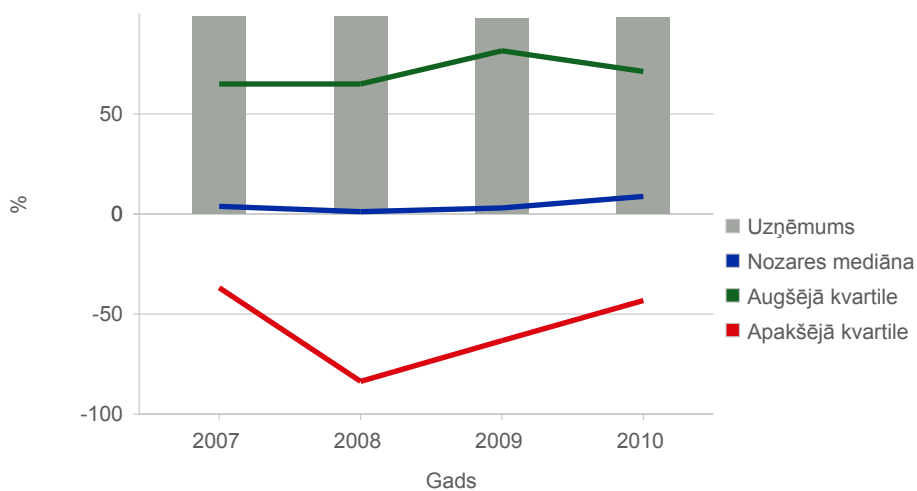
Gads	Uzņēmums	Nozares mediāna	Mediāna valstī
2007	6.245	1.589	1.198
2008	2.395	1.519	1.199
2009	1.884	1.287	1.166
2010	2.520	1.555	1.091



Likviditāte - ja koeficients ir virs viens, uzņēmumam nevajadzētu būt problēmām savu īstermiņa saistību kārtošānā. Ja koeficients samazinās zem viens, parādās risks, ka uzņēmumam varētu rasties problēmas īstermiņa saistību maksājumos. Finansisti uzskata, ka šim koeficientam vajadzētu būt robežās no viens līdz trīs. Pārāk augsts likviditātes koeficients liecina par neracionālu apgrozāmo līdzekļu izmantošanu. Vērtējot ideālo līmeni, nedrīkst ņemt vērā nozares specifiku un konkrētā rādītāja dinamiku uzņēmumā.

► Kapitāla atdeve (ROE)

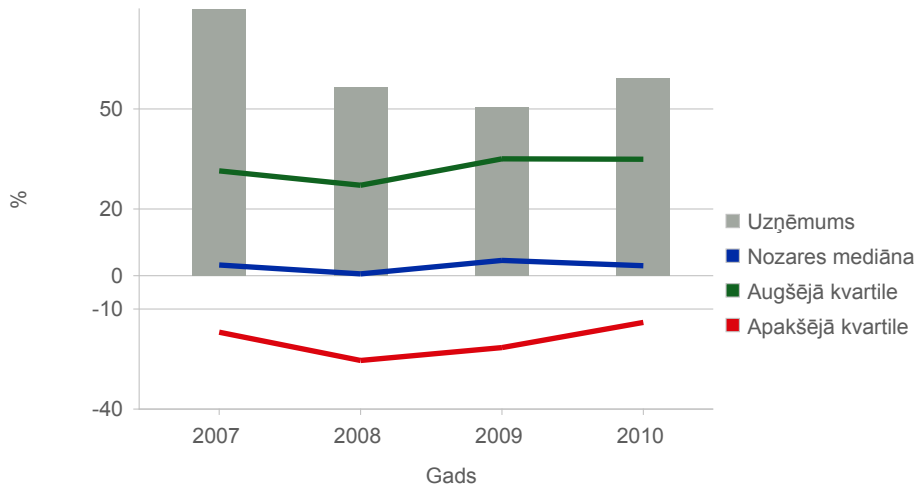
Gads	Uzņēmums	Nozares mediāna	Mediāna valstī
2007	98.541	3.827	-0.254
2008	98.889	1.154	-0.014
2009	97.865	3.032	-0.916
2010	98.370	8.781	-8.999



© Lursoft, Lursoft IT 1997-2010. Pieeja šai lapai paredzēta tikai Lursoft autorizētam lietotājam. Lietotājs, lietojot sistēmas, apņemas ievērot Fizisko personu datu aizsardzības likumu un Autortiesību likumu. Lietotājam aizliegts izmantot jebkādas automatizētas sistēmas vai iekārtas (robotus) piekļuvei sistēmai bez rakstiskas saskaņošanas ar Lursoft. Datu bāzei ir izziņas raksturs, un tai nav juridiska spēka. Lursoft nenes nekādu atbildību par darbībām vai lēmumiem, kas balstīti uz saņemto pakalpojumu.

►Aktīvu atdeve (ROA)

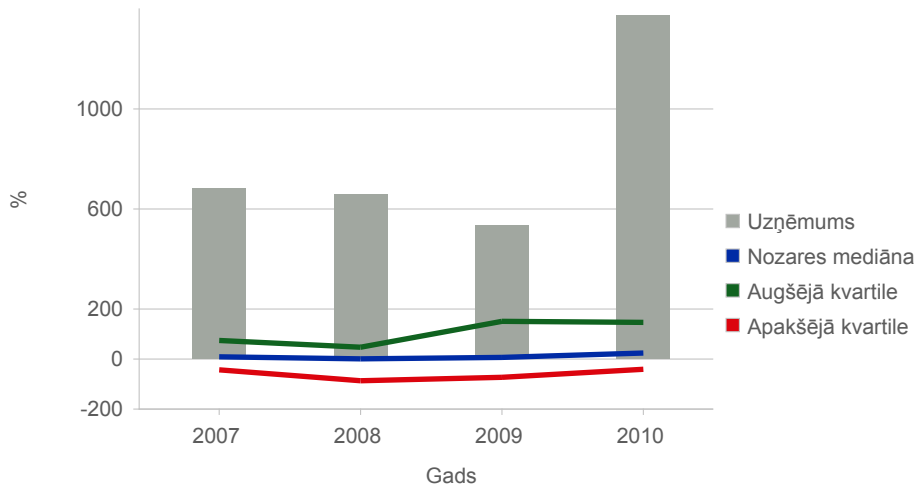
Gads	Uzņēmums	Nozares mediāna	Mediāna valstī
2007	79.792	3.210	0.544
2008	56.597	0.543	0.810
2009	50.555	4.582	0.295
2010	59.105	2.983	-1.639



Aktīvu rentabilitāte ir viens no svarīgākajiem rādītājiem, kas parāda uzņēmuma konkurētspēju. Šis rādītājs ievērojami svārstās atkarībā no nozares, tāpēc, lai noteiktu uzņēmuma konkurētspēju, nepieciešams salīdzināt uzņēmuma rādītāju ar vidējiem rādītājiem. Ja rādītājs ir augstāks par nozares vidējo rādītāju, tas var liecināt par stipru uzņēmuma konkurētspēju.

▶ Ilgtermiņa ieguldījumu atdeve

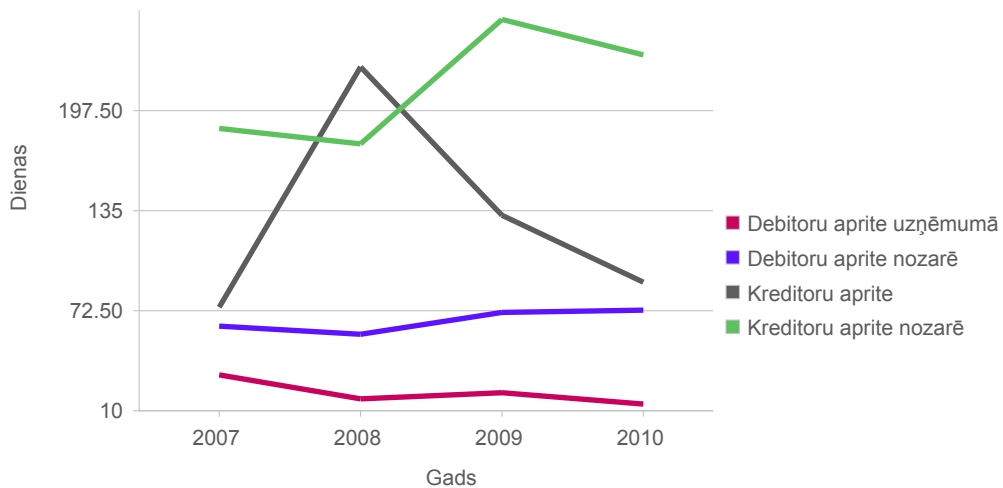
Gads	Uzņēmums	Nozares mediāna	Mediāna valstī
2007	682.238	8.958	3.966
2008	656.541	0.805	5.178
2009	534.025	6.590	3.274
2010	1373.822	24.154	-1.801



Ilgtermiņa ieguldījumu atdeve parāda ienesīgumu atkarībā no uzņēmuma ieguldījumiem ilgtermiņa aktīvos. Visumā ieguldījuma atdevi var palielināt, efektīvāk administrējot aktīvus (palielinot aktīvu apgrozījumu), mainot kapitāla struktūru (palielinot finansu līdzsvara koeficientu) un/vai palielinot ienesīgumu (palielinot bruto peļņas robežu).

► Kreditoru/debitoru aprite dienās

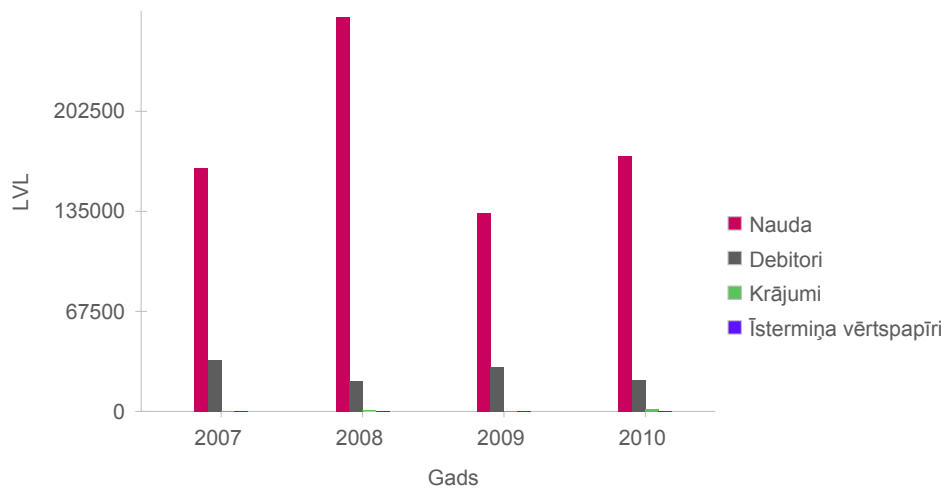
Gads	Debitoru aprite uzņēmumā	Kreditoru aprite uzņēmumā	Vidējā debitoru aprite nozarē	Vidējā kreditoru aprite nozarē
2007	32.420	74.670	62.870	186.373
2008	17.430	224.797	57.776	176.729
2009	21.263	132.135	71.428	254.467
2010	14.185	90.316	72.850	232.339



Kreditoru aprite dienās - šis koeficients rāda, cik lieli apgrozāmie līdzekļi uzņēmumam nepieciešami, lai apmaksātu tam izrakstītos rēķinus. Grafiks parāda, cik dienas gadā vidēji ir nepieciešamas debitoru vai kreditoru saistību dzēšanai.

► Apgrozāmo līdzekļu struktūra

	2007	2008	2009	2010
Krājumi	94.00	613.00	141.00	1626.00
Debitori	34752.00	20632.00	29841.00	21452.00
Nauda	164473.00	266105.00	134192.00	172355.00
Apgrozāmie līdzekļi (Kopsumma)	199319.00	287350.00	164174.00	195433.00
Īstermiņa vērtspapīri	n/d	n/d	n/d	n/d



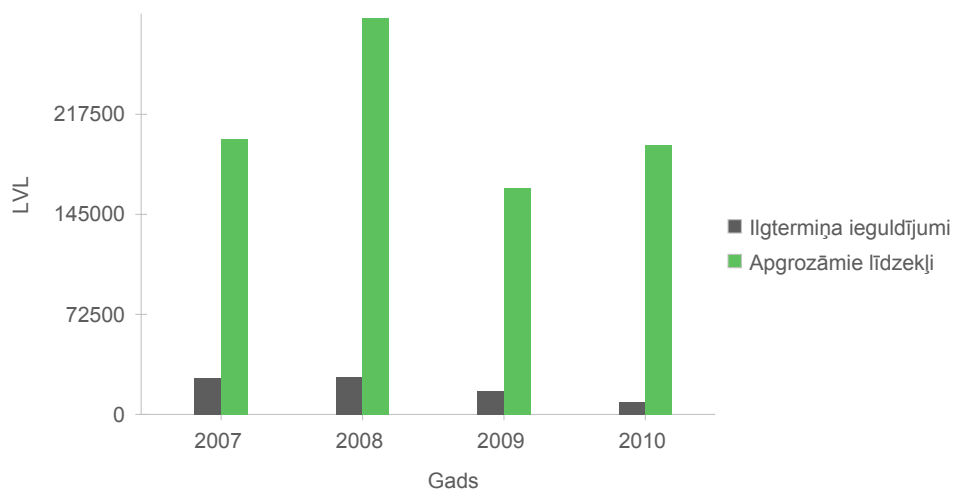
Apgrozāmo līdzekļu struktūru svarīgi analizēt, jo ne visi apgrozāmo līdzekļu posteņi ir vienlīdz likvidi. Apgrozāmie līdzekļi pēc likviditātes iedalās (sākot ar likvidāko):

- 1) Nauda;
- 2) Īstermiņa vērtspapīri;
- 3) Debitori;
- 4) Krājumi.

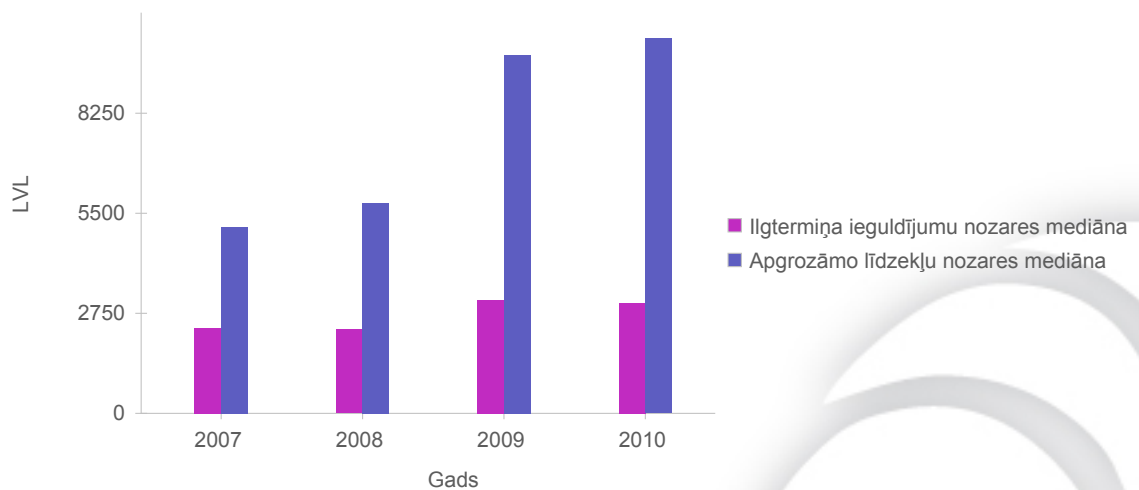
► Bilances struktūra

Gads	Apgrozāmie līdzekļi	Nozares mediāna	Ilgtermiņa ieguldījumi	Nozares mediāna
2007	199319	5122	26399	2340
2008	287350	5788	27108	2303
2009	164174	9849	17167	3123
2010	195433	10303	8786	3025

Bilances struktūra uzņēmumā



Bilances struktūra nozarē

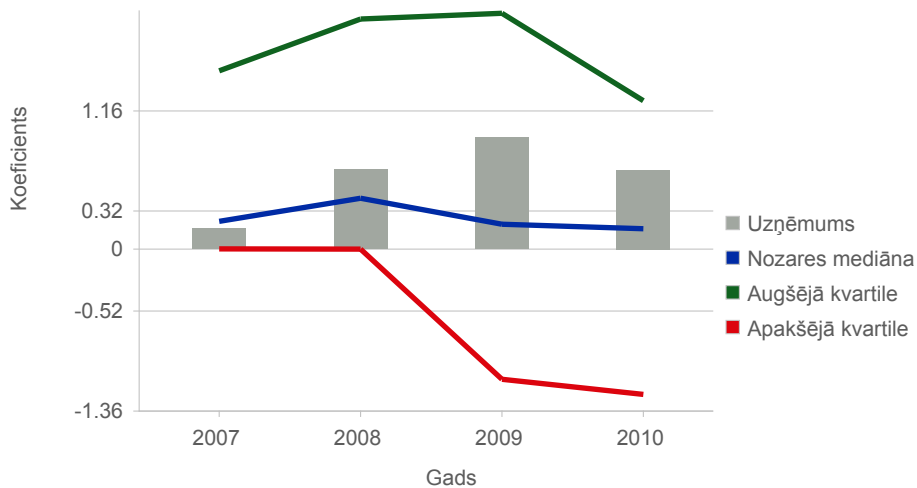


Vērtējot uzņēmuma **bilances struktūru**, svarīgi pievērst uzmanību ne tikai pašiem skaitļiem apgrozāmo līdzekļu un ilgtermiņa ieguldījumu posteņos, bet tieši šo bilances posteņu attiecībai. Ņemot vērā dažādu nozaru specifiku, šī proporcija var ievērojami atšķirties. Šajā grafikā ir iespēja salīdzināt uzņēmuma un nozares rādītājus ar mērķi noteikt, vai analizējamais uzņēmums ir tipisks nozares uzņēmums.

© Lursoft, Lursoft IT 1997-2010. Pieeja šai lapai paredzēta tikai Lursoft autorizētam lietotājam. Lietotājs, lietojot sistēmas, apņemas ievērot Fizisko personu datu aizsardzības likumu un Autortiesību likumu. Lietotājam aizliegts izmantot jebkādas automatizētas sistēmas vai iekārtas (robotus) piekļuvei sistēmai bez rakstiskas saskaņošanas ar Lursoft. Datu bāzei ir izziņas raksturs, un tai nav juridiska spēka. Lursoft nenes nekādu atbildību par darbībām vai lēmumiem, kas balstīti uz saņemto pakalpojumu.

► Parāds pret pašu kapitālu (Debt to equity ratio)

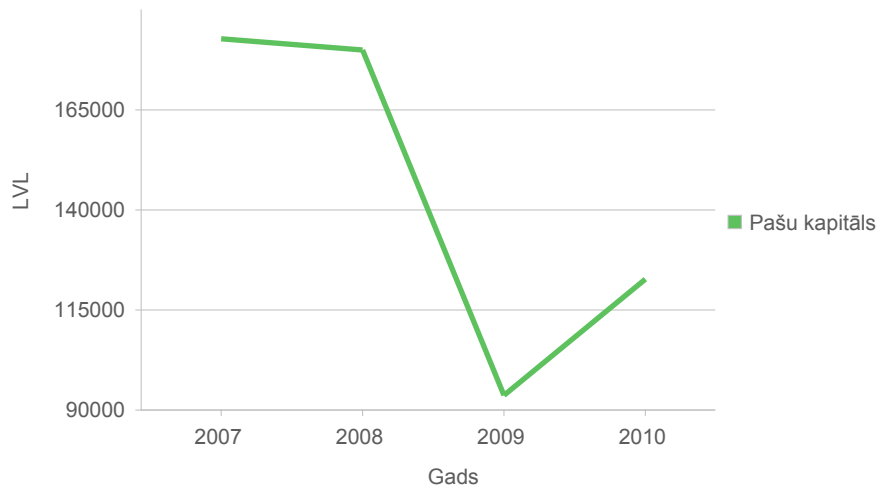
Gads	Uzņēmums	Nozares mediāna	Mediāna valstī
2007	0.175	0.233	0.512
2008	0.667	0.427	0.511
2009	0.936	0.209	0.440
2010	0.664	0.171	0.206



Parāds pret pašu kapitālu - ja rādītājam ir tendence pieaugt, tas norāda uz arvien pieaugošu uzņēmuma atkarību no aizņemtā kapitāla. Procentu maksājumi par aizņemto kapitālu ir nemainīgi, neatkarīgi no realizācijas apjoma, līdz ar to var ievērojami ietekmēt uzņēmuma stabilitāti, mainoties realizācijas apjomam. Gadījumā, ja rādītājs ir mazāks par nulli, tas liecina par to, ka pašu kapitāls ir ar mīnusa zīmi.

► Pašu kapitāls

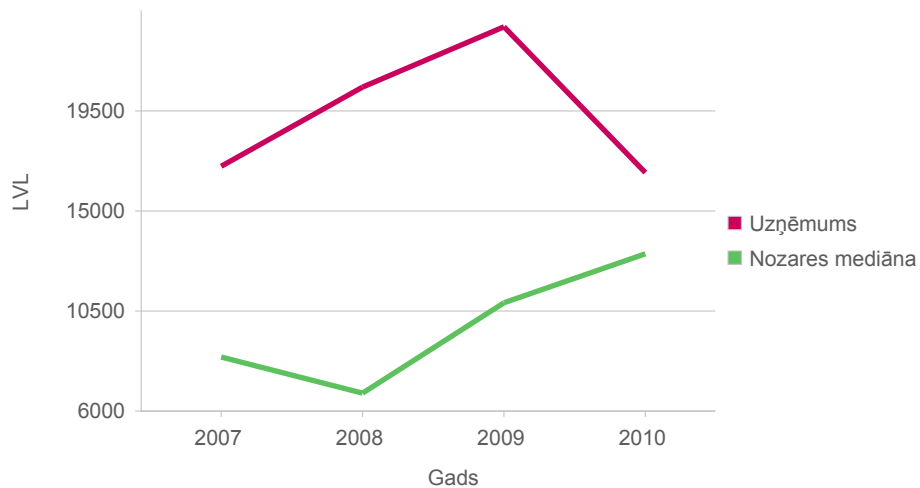
	2007	2008	2009	2010
Pašu kapitāls	182771	179975	93676	122704



Kapitāla struktūras izveidi nosaka izvēle starp pašu kapitāla un aizņemtā kapitāla izmantošanu uzņēmuma finansēšanā. Pašu kapitāls ir galvenā alternatīva finansējumam no kredīta.

► Apgrozījums uz vienu darbinieku

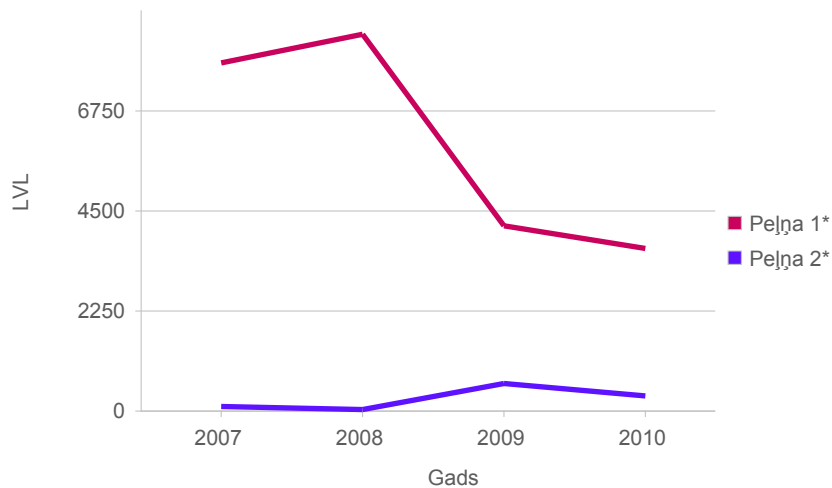
Gads	Uzņēmums	Nozares mediāna
2007	17011	8431
2008	20575	6808
2009	23285	10872
2010	16727	13074



© Lursoft, Lursoft IT 1997-2010. Pieeja šai lapai paredzēta tikai Lursoft autorizētam lietotājam. Lietotājs, lietojot sistēmas, apņemas ievērot Fizisko personu datu aizsardzības likumu un Autortiesību likumu. Lietotājam aizliegts izmantot jebkādas automatizētas sistēmas vai iekārtas (robotus) piekļuvei sistēmai bez rakstiskas saskaņošanas ar Lursoft. Datu bāzei ir izziņas raksturs, un tai nav juridiska spēka. Lursoft nenes nekādu atbildību par darbībām vai lēmumiem, kas balstīti uz saņemto pakalpojumu.

► Peļņa uz vienu darbinieku

Gads	Peļņa 1*	Peļņa 2*
2007	7831	103
2008	8475	34
2009	4167	620
2010	3658	341



Peļņa 1* - Tīrā peļņa uz vienu darbinieku uzņēmumā;
Peļņa 2* - Tīrā peļņa uz vienu darbinieku vidēji nozarē.

► Peļņas/zaudējumu aprēķins

Rādītāja nosaukums	Rindas kods	2010	2009	2008	2007
1. Neto apgrozījums	10	551993.00	512260.00	432065.00	391261.00
2. Pārdotās produkcijas ražošanas izmaksas	20	-329432.00	-242159.00	-194820.00	-156007.00
3. Bruto peļņa vai zaudējumi (no apgrozījuma)	30	222561.00	270101.00	237245.00	235254.00
4. Pārdošanas izmaksas	40	-4741.00	-4979.00	-3813.00	-2113.00
5. Administrācijas izmaksas	50	-10046.00	-58895.00	-8344.00	-6867.00
Pārējie uzņēmuma saimnieciskās darbības ieņēmumi	60	883.00	3005.00	1666.00	3266.00
Pārējās uzņēmuma saimnieciskās darbības izmaksas	68	-21412.00	-21758.00	-22207.00	-22565.00
9. Pārējie procentu ieņēmumi un tamlīdzīgi ieņēmumi	90	1186.00	1235.00	1211.00	459.00
12. Peļņa vai zaudējumi pirms ārkārtas posteņiem un nodokļiem	120	188431.00	188709.00	205758.00	207434.00
13. Ārkārtas ieņēmumi	130	496.00	16056.00		
14. Ārkārtas izmaksas	140	-45129.00	-100000.00		
15. Peļņa vai zaudējumi pirms nodokļiem	151	143798.00	104765.00	205758.00	207434.00
16. Ieņēmuma nodoklis par pārskata periodu	160	-19629.00	-13153.00	-27498.00	-27049.00
17. Pārējie nodokļi	170				-281.00
18. Atliktais uzņēmuma ienākuma nodoklis	175	-3465.00	64.00	-285.00	
19. Pārskata perioda peļņa vai zaudējumi pēc nodokļiem (tīrie ieņēmumi)	180	120704.00	91676.00	177975.00	180104.00

© Lursoft, Lursoft IT 1997-2010. Pieeja šai lapai paredzēta tikai Lursoft autorizētam lietotājam. Lietotājs, lietojot sistēmas, apņemas ievērot Fizisko personu datu aizsardzības likumu un Autortiesību likumu. Lietotājam aizliegts izmantot jebkādas automatizētas sistēmas vai iekārtas (robotus) piekļuvei sistēmai bez rakstiskas saskaņošanas ar Lursoft. Datu bāzei ir izziņas raksturs, un tai nav juridiska spēka. Lursoft nenes nekādu atbildību par darbībām vai lēmumiem, kas balstīti uz saņemto pakalpojumu.

Bilance

Aktīvi

Rādītāja nosaukums	Rindas kods	2010	2009	2008	2007
2.Koncesijas, patenti, licences, preču zīmes un līdzīgas tiesības	20	382.00	491.00		0.00
5.Avansa maksājumi par nemateriālajiem ieguldījumiem	40	570.00	160.00		0.00
I. NEMATERIĀLIE IEGULDĪJUMI KOPĀ	50	952.00	651.00		0.00
3.Pārējie pamatlīdzekļi un inventārs	80	7834.00	16516.00	27108.00	26399.00
II. PAMATLĪDZEKĻI KOPĀ	100	7834.00	16516.00	27108.00	26399.00
1. ILGTERMIŅA IEGULDĪJUMI (KOPSUMMA)	200	8786.00	17167.00	27108.00	26399.00
1.Izejvielas, pamatmateriāli un palīgmateriāli	210	626.00	108.00	214.00	41.00
5.Avansa maksājumi par precēm	250	1000.00	33.00	399.00	53.00
I. KRĀJUMI KOPĀ	270	1626.00	141.00	613.00	94.00
1.Pircēju un pasūtītāju parādi	280	8084.00	6773.00	5458.00	6787.00
4.Citi debitori	310	11805.00	21971.00	11698.00	26921.00
7.Nākamo periodu izmaksas	340	1563.00	1097.00	3476.00	1044.00
III. DEBITORI KOPĀ	350	21452.00	29841.00	20632.00	34752.00
V. NAUDA (KOPĀ)	400	172355.00	134192.00	266105.00	164473.00
2. APGROZĀMIE LĪDZEKĻI (KOPSUMMA)	410	195433.00	164174.00	287350.00	199319.00
AKTĪVA BILANCE	420	204219.00	181341.00	314458.00	225718.00

© Lursoft, Lursoft IT 1997-2010. Pieeja šai lapai paredzēta tikai Lursoft autorizētam lietotājam. Lietotājs, lietojot sistēmas, apņemas ievērot Fizisko personu datu aizsardzības likumu un Autortiesību likumu. Lietotājam aizliegts izmantot jebkādas automatizētas sistēmas vai iekārtas (robotus) piekļuvei sistēmai bez rakstiskas saskaņošanas ar Lursoft. Datu bāzei ir izziņas raksturs, un tai nav juridiska spēka. Lursoft neņes nekādu atbildību par darbībām vai lēmumiem, kas balstīti uz saņemto pakalpojumu.

Balance

Pasīvi

Rādītāja nosaukums	Rindas kods	2010	2009	2008	2007
1.Akciju vai daļu kapitāls (pamatkapitāls)	430	2000.00	2000.00	2000.00	2000.00
c) sabiedrības statūtos noteiktās rezerves;	480				0.00
4. REZERVES KOPĀ	500				0.00
b) pārskata gada nesadalītā peļņa.	520	120704.00	91676.00	177975.00	180771.00
1. PAŠU KAPITĀLS (KOPSUMMA)	530	122704.00	93676.00	179975.00	182771.00
2.Uzkrājumi paredzamajiem nodokļiem	550		0.00	2830.00	2268.00
3.Citi uzkrājumi	560		0.00	11667.00	8764.00
2. UZKRĀJUMI (KOPSUMMA)	570		0.00	14497.00	11032.00
Atliktā nodokļa saistības	634	3966.00	501.00		
I. ILGTERMIŅA KREDITORI KOPĀ	640	3966.00	501.00		
5.No pircējiem saņemtie avansi	680	7467.00	185.00	365.00	184.00
6.Parādi piegādātājiem un darbuzņēmējiem	690	1305.00	488.00	592.00	474.00
10.Nodokļi un sociālās nodrošināšanas maksājumi	730	26773.00	24046.00	21298.00	9051.00
11.Pārējie kreditori	740	10315.00	7650.00	21340.00	20498.00
14.Neizmaksātās iepriekšējo gadu dividendes	770	0.00	38988.00	75003.00	
15.Uzkrātās saistības	771	31689.00	15807.00	1388.00	1708.00
II. ĪSTERMIŅA KREDITORI KOPĀ	780	77549.00	87164.00	119986.00	31915.00
3. KREDITORI (KOPSUMMA)	790	81515.00	87665.00	119986.00	31915.00
PASĪVA BILANCE	800	204219.00	181341.00	314458.00	225718.00
Strādājošo skaits	990	33.00	22.00	21.00	23.00

© Lursoft, Lursoft IT 1997-2010. Pieeja šai lapai paredzēta tikai Lursoft autorizētam lietotājam. Lietotājs, lietojot sistēmas, apņemas ievērot Fizisko personu datu aizsardzības likumu un Autortiesību likumu. Lietotājam aizliegts izmantot jebkādas automatizētas sistēmas vai iekārtas (robotus) piekļuvei sistēmai bez rakstiskas saskaņošanas ar Lursoft. Datu bāzei ir izziņas raksturs, un tai nav juridiska spēka. Lursoft nenes nekādu atbildību par darbībām vai lēmumiem, kas balstīti uz saņemto pakalpojumu.

► Paskaidrojumi

Kā tiek aprēķināts uzņēmuma kopējais reitings?

Uzņēmuma reitings tiek aprēķināts, par pamatu ņemot sešus galvenos finansu darbību raksturojošos rādītājus, kurus izvēlējies Lursoft, konsultējoties ar finansu ekspertiem.

Šie rādītāji ir:

- **Maksātspēja** - raksturo uzņēmuma pašu kapitāla īpatsvaru kopējos aktīvos. Šī rādītāja īpatsvars reitinga noteikšanā sastāda 30%;
- **Peļņa pirms nodokļiem** - parāda uzņēmuma perioda peļņu vai zaudējumus pirms nodokļa izdevumu atskaitīšanas. Īpatsvars reitinga noteikšanā - 20%;
- **Likviditāte** - raksturo uzņēmuma spēju kārtot savas īstermiņa saistības. Šī rādītāja īpatsvars reitinga noteikšanā sastāda 20%;
- **Apgrozījuma pieaugums** - pēdējo trīs gadu vidējais apgrozījuma pieaugums. Ja uzņēmums ir jaunāks, tiek rēķināti gada pārskatu dati par pēdējiem pieejamiem gadiem. Īpatsvars reitinga noteikšanā - 10%;
- **Kapitāla atdeve** - tīrā peļņa dalīta ar pašu kapitālu. Īpatsvars reitinga noteikšanā - 10%;
- **Saistības** - kreditoru aprīte pēdēja atskaites gadā. Īpatsvars reitinga noteikšanā - 10%.

Pēc katra no rādītājiem (maksātspēja, likviditāte utt.) uzņēmumi tiek saranžēti no lielākā līdz mazākajam. Katram tiek piešķirti reitinga punkti no 0 līdz 100. Uzņēmums, kas rangā atrodas 1.vietā, saņem 100 reitinga punktus, vidējais pēc ranga saņem 50 reitinga punktus un pēdējais - 0 punktus. Pārējie uzņēmumi saņem punktus proporcionāli, atkarībā no vietas rangā.

Uzņēmumam reitings tiek veidots gan nozarē, gan starp visiem Latvijā reģistrētiem uzņēmumiem, kuri iesnieguši gada pārskatu LR Uzņēmumu reģistrā.

Uzņēmuma kopējais reitings ir vidējais aritmētiskais rādītājs starp reitingu nozarē un reitingu starp visiem uzņēmumiem valstī (skatīt 4. lapā).

Uzņēmuma vērtējums:

Reitinga punkti		
100-80	★★★★★	Labi
80-60	★★★★	
60-40	★★★	
40-20	★★	
20-0	★	Vāji

Piezīme!

Uzņēmuma izvērstā analīzē tiek veidota, pamatojoties uz uzņēmuma gada pārskatiem. Ja uzņēmums kādu no gada pārskatiem nav iesniedzis, attiecīgās ailes būs tukšas, kā arī tā rezultātā var būt nepilnīgi grafiki. Ja gada pārskats iesniegts nepilnīgs, iespējams, ka atsevišķi lauciņi būs tukši. Izvērstā analīze netiek veidota uzņēmumiem, kuriem iesniegtajos gada pārskatos ir izteiktas matemātiskas kļūdas vai nesakrītības.

© Lursoft, Lursoft IT 1997-2010. Pieeja šai lapai paredzēta tikai Lursoft autorizētam lietotājam. Lietotājs, lietojot sistēmas, apņemas ievērot Fizisko personu datu aizsardzības likumu un Autortiesību likumu. Lietotājam aizliegts izmantot jebkādas automatizētas sistēmas vai iekārtas (robotus) piekļuvei sistēmai bez rakstiskas saskaņošanas ar Lursoft. Datu bāzei ir izziņas raksturs, un tai nav juridiska spēka. Lursoft nenes nekādu atbildību par darbībām vai lēmumiem, kas balstīti uz saņemto pakalpojumu.